



SOKAKLAR ÇÖPLÜK OLMASIN



AĞUSTOS-2020

SOKAKLAR ÇÖPLÜK OLMASIN



TÜİK Anket sonuçlarına göre 2018 yılında belediyelerde toplanan kişi başı günlük ortalama atık miktarı 1,16 kg olarak hesaplanmıştır. Üç büyük şehirde ise toplanan kişi başı günlük ortalama atık miktarının İstanbul için 1,28 kg, Ankara için 1,18 kg ve İzmir için 1,36 kg olduğu tespit edilmiştir.

Ev ve işyerlerindeki çöp kaplarının içine başta evsel atıklar olmak üzere tıbbi atıklar ve ambalaj atıkları atılmaktadır. Ambalaj atıkları, evsel atıklar ve tıbbi atıklarla kirlenmektedir.

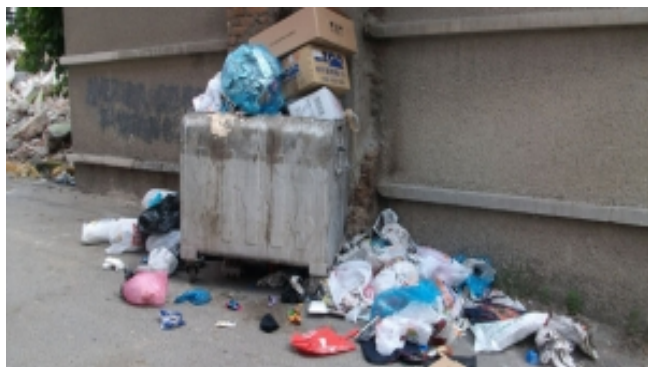
Mutfaklardan çıkan evsel atıklar suludur. Ambalaj atıkları evsel atıklarla ıslanmakta ve ambalaj atıklarının kalitesi düşmekte ve geri dönüşümünü azaltmaktadır.

Türkiye’de birçok şehirde evsel çöpler, insan sağlığını, özellikle çocukların sağlığını, tehdit edecek şekilde toplanmaktadır. Evlerden veya iş yerlerinden evsel çöpler her gün akşam saatlerinde kapıcılar tarafından alınmakta ve sokaktaki çöp konteynırlarına atılmaktadır. Bu çöp konteynırlarının çoğu halkın yoğun olarak bulunduğu meydan, cadde ve sokaklara yerleştirilmiş durumdadır.

Bu ayıplı bir uygulamadır.

Ev ve işyerlerinden karışık olarak alınıp çöp konteynırlarına atılan çöplerin içinde insan sağlığını tehdit edici tehlikeli maddelerin ve hastalık yapıcı mikropların bulundurulması kuvvetle muhtemeldir. Cadde, meydan ve sokaktaki konteynırlardan sızan kirlilik yükü çok yüksek sızıntı suyunun bir damlasında insan sağlığı için çok tehlikeli olan milyonlarca mikrop ve tehlikeli kimyasallar bulunmaktadır. Çöplerin için de her türlü kesici, delici maddelerin bulunması kuvvetle muhtemeldir. Özellikle yaz aylarında çöp konteynırından sızan kirlilik yükü çok yüksek sızıntı suları sivrisineklerin ve diğer haşerelerin üreme ve çoğalma alanlarıdır.

Meydan, cadde ve sokaklara çöp konteynırlarının konması ile bu alanlar geçici çöp depolama yerleri haline getirilmiştir. Çöp konteynırlarından sızan sızıntı suları meydan, cadde ve sokakları mikrop yuvası haline dönüştürmektedir. Çöp sızıntı suları evsel atıksulara göre 80 kat daha kirlidir. İnsan trafiğinin yoğun olduğu yerlere yerleştirilen çöp konteynırlarından dolayı insanlar, çevresel risk teşkil eden çöplerle ve kirlilik yükü çok yüksek sızıntı suları ile iç içe yaşamaktadır.



Fotoğraf 1. Çöplüğe Dönüşen Sokaklar/Caddeler

SOKAKLAR ÇÖPLÜK OLMASIN



Çoğunun kapakları açık olan çöp konteynirlerinin içine yağmur suyunun girmesi ile çöpler daha fazla ıslanmakta ve ağırlaşmaktadır. Çöp konteynirlerinden daha fazla çok kirli sızıntı suyu sızmakta ve çevre çok kirli atıksular yayılmaktadır. Ayrıca, temiz yağmur suyu çöple kirlenmektedir. Yağmur suyu ile çöplerin ıslanması; katı atık miktarını ve taşıma maliyetini %15-20 oranında artırmakta ve depolama alanında sızıntı suyu miktarının artmasına neden olmaktadır.

Depolama alanına taşınan evsel çöplerin %15-20'si serbest sızıntı suları halinde ortamı derhal terk etmektedir. Yani depolama alanına %15-20 oranında su taşınmaktadır. Buda çöp taşıma maliyetini artırmakta ve depolama alanının işletilmesini zorlaştırmaktadır. Meydan, cadde ve sokaklardan çöp konteynirleri kaldırıldığı zaman sızıntı suyu miktarı %15-20 azalacaktır, taşıma maliyeti de o oranda düşecektir. Ayrıca sızıntı suyu arıtma maliyeti en az %20 oranında azalacaktır. Çöp depolama alanlarının işletilmesinde en büyük maliyeti çöp sızıntı sularının arıtılması oluşturmaktadır.

Meydan, cadde ve sokaklardaki çöp konteynirlerinin bulunduğu yerler başlı başına birer çöplük olmaktadır. Sağlığı tehdit edici atıklarla insanların iç içe yaşamaları doğru değildir.



Fotoğraf 2. Ayrıplı Çöp Konteyniri Görüntüleri

Herkese açık meydan, cadde ve sokaklarda çöp konteynirleri bulunduğu sürece, o şehirde oluşan tehlikeli atıkları kontrol edilmesi, sıfır atık projesini uygulaması ve akıllı çöp toplanması mümkün değildir. Çöp konteynirleri sokakta olduğu sürece konteynir içine her türlü tehlikeli ve zararlı atıkların atılması kuvvetle muhtemeldir. Ayrıca, o bölgede sanayide, laboratuvarlarda, sağlık merkezlerinde ve evlerde oluşan tehlikeli atıkların kontrol edilmesi mümkün değildir.

Piller, ilaçlar, tıbbi atıklar, floresan lambalar, dezenfekte madde ve boya kapları ve benzeri tehlikeli atıklar, evsel çöplerle birlikte toplandığı zaman evsel çöpler, tehlikeli atık haline dönüşür. Çünkü evsel atıklar, tehlikeli atıklarla kirlenmiştir. Tehlikeli atıkla kirlenmiş evsel çöplerin toplayanların sağlığı risk altındadır. Evsel çöp toplayıcıları, bu konuda yeterli donanıma sahip değildirler. Tehlikeli atıklarla kirlenmiş evsel atıklar, evsel çöp depolama alanına kabul edilmemelidir.

SOKAKLAR ÇÖPLÜK OLMASIN



Evlerde, işyerlerinde, sağlık merkezlerinde, laboratuvarlarda ve sanayide karışık olarak toplanıp meydan, cadde ve sokaktaki çöp konteynırlarına atılan çöpler; milyonlarca TL harcanarak hazırlanan evsel düzenli depolama alanlarını tehlikeli atık depolama alanları haline dönüştürmektedir. Evsel atık depolama alanlarının tehlikeli atık depolama alanına dönüşmesi ile depolama alanını tekniğine uygun işletmek ve verim almak mümkün değildir.

Kontrol edilmeden her türlü atıkların atıldığı depolama alanları sağlık ve çevre açısından risk altındadır. Topraklar ve yeraltı ve yerüstü su kaynakları tehlike altındadır.

Meydan, cadde ve sokaklara çöp konteynırlarının konması, ambalaj atıklarının kaynakta ayrı toplanmasını ve sıfır atık projesinin uygulanmasını engeller.

Türkiye’de çöp içinde yaklaşık olarak %14–18 oranında ambalaj atığı bulunmaktadır. Türkiye’de ambalaj atıklarının %85–90, insan sağlığını tehdit edecek usulle toplanmaktadır.

Meydan, cadde ve sokaktaki çöp konteynırlarına karışık olarak atılan çöplerin içindeki ambalaj atıkları; sokak toplayıcıları (maalesef bazı yerlerde çocuklar) tarafından hijyen olmayan şartlarda çöpler didiklenerek ve dağıtılarak toplanmaya çalışılmaktadır.

Bazı şehirlerde ise çöp depolama alanlarında ambalaj atıkları, çalışanların sağlığı hiçe sayılarak toplanmaktadır.



Fotoğraf 3. Ayıplı Çöp Depolama Alanı İşletmesi Görüntüleri

SOKAKLAR ÇÖPLÜK OLMASIN



Sokakta ve çöp depolama alanlarında toplanan bu ambalaj atıkları oldukça kirlidir. Tekrar geri kazanma işlemine sokulmadan önce atık üzerindeki kirleticilerin bertaraf edilmesi gereklidir. Buda ilave bir işçilik, arıtma maliyeti ve kirlilik demektir. Bu şekilde toplanan kirli ambalaj atıklarının sadece %40-50 değerlendirilmektedir. Gerisi çöp depolama alanına gitmektedir.

Sokak toplayıcıları ve depolama alanlarında ayıklama yapan kişiler, tıbbi atıklar, tehlikeli atıklar ve zararlı atıklar gibi her türlü atıklar ve sızıntı sularına, doğrudan temas etmektedirler. Bu toplama/ayıklama sistemi sağlık açısından çok tehlikelidir. Sokak toplayıcılarının solunum sistemi hastalıkları (astım, amfizem, bronşit), tehlikeli atıkların yol aştığı kanserler ve beslenme bozuklukları yaşadıkları görülmektedir. Sokak toplayıcıları, kayıt dışı, sağlık güvencesiz ve sigortasız çalıştırılmaktadır ve hastaneye gitmeleri ve sağlık muayenesi olmaları mümkün değildir. Keskin cisimlerle temas sonucu yaralanmalar, zehirlenmeler, kimyasal yanıklar ve benzerleri ortaya çıkmaktadır. Sokak toplayıcıları, modern köleliğin en ilkel halini yaşamaktadırlar.



Fotoğraf 4. Ayıplı Görüntüler

Evsel çöp konteynırları yanında çocukların oynamasına kesinlikle izin verilmemelidir.

Bu toplama/ayıklama sistemine bazı ayıplı belediyeler göz yummaktadır. Bu, insan sağlığını hiçe saymak demektir.

Bu tür metotlarla toplanan ambalaj atıkları şehrin muhtelif yerlerinde çok kötü ortamlarda geçici olarak depolanmaktadır. Hiçbir çevre, sağlık ve yangın önlemleri alınmadan bu kötü geçici depolama ortamlarında insanlar hem çalışmakta hem de barınmaktadırlar. Bu tür ortamlarda çalışanların sağlıklı olarak yaşaması mümkün değildir. Çünkü bu tür ortamlar, her türlü haşerenin, virüsün ve mikrobun yaşamasına ve üremesine elverişlidir. Bu geçici depolama bölgeleri aynı zamanda çevreyi tehdit etmektedir. Binlerce sokak toplayıcısının ve depolama alanlarındaki ayıklayıcıların Hepatit B gibi belli hastalıkları taşımaları kuvvetle muhtemeldir. Çoğu genç olan sokak toplayıcılarının ve depolama alanlarındaki ayıklayıcıların sağlıkları tetkik edilmeli ve tedavileri için gereği yapılmalıdır.



Fotoğraf 5. Ayıplı Çöp Konteynırı Görüntüleri

Gelişmiş hiçbir ülkede, meydan, cadde ve sokaklar yerleştirilen çöp konteynırları ile çöpler toplanmamaktadır. Yine gelişmiş ülkelerde çöpler her gün toplanmamaktadır. Her gün çöp toplam ve taşıma çok maliyetli bir işlemdir.

İnsan sağlığına önem veriyorsak ambalaj atıklarının vahşi toplama/ayıklama ve geçici depolama sistemine son verilmeli ve kaynaktan ayrı toplama sistemine geçilmelidir. Bunun için çöp konteynırları meydan, cadde ve sokaklardan kaldırılmalıdır. Sıfır atık projesi çerçevesinde ambalaj atıkları kaynaktan ayrı toplanmaya başlandığı ve akıllı toplama sistemine geçildiği zaman evsel çöp miktarı yaklaşık %30-40 oranında azalacak ve taşıma maliyetini de o oranda düşürecektir.

Tehlikeli ve tıbbi atıkların çöp konteynırlarına atılmasını önlemek için meydan, cadde ve sokaktaki konteynırlar kaldırılmalıdır.

Çöp konteynırları meydan, cadde ve sokaklardan kaldırılarak bina yönetimi konteynırlarını evlerin ve işyerlerinin en gölge, yağış almayan ve soğuk yerlerine yerleştirmelidir. Evlerden ve işyerlerinden çöpler her gün toplanmalıdır.

Dairelerde ve işyerlerinde oluşan evsel çöpler evin ve ofisin en soğuk, gölge ve yağış almayan yerine yerleştirilen çöp kabına konmalıdır. Mutfakta ıslak çöpler gerekli kuruluğa mutlaka getirilmelidir. Islak çöpler, tabanı delikli kaplarda bir süre bekletilip suyu giderildikten sonra çöp kaplarına atılmalıdır. Böylece, evlerde ve işyerlerinde çöplerin çabuk bozulması ve kokuşması önlenir.

Belediyeler, evsel çöp kaplarının içine hangi atıkların atılacağını ve hangi çöplerin atılamayacağını kamuoyu ile paylaşmalıdır.

Ev ve işyerlerinde oluşan tıbbi atıklar, temizlik malzemesi atıkları, ilaçlar, floresans lambaları, haşere öldürücü ve ahşap koruyucu maddelerin kapları, boya ve vernik kapları, atık motor

SOKAKLAR ÇÖPLÜK OLMASIN



yağları ve piller gibi tehlikeli atıklar evsel çöplerin içine kesinlikle atılmamalıdır. Bu atıklar çevre ve sağlık açısından çok zararlı ve tehlikelidir. Bunların ev ve işyerlerinde kırmızı torbalarda biriktirilmesi ve belediyelerin bunları ayrı olarak toplanması/toplatması gerekmektedir. Belediyeler tehlikeli atıkların ayrı toplanması için bir program hazırlamalı ve bunu kamuoyuna duyurmalıdır. Hangi atıkların tehlikeli atık olduğu, sağlık üzerine etkileri ve nasıl ayrı toplanacağı ile ilgili eğitici bilgiler kamuoyu ile paylaşılmalıdır.

Evlerde ve iş yerlerinde ıslak ve kuru atık kutusu olmalı. Ev ve işyerlerinde oluşan kağıt, karton, cam, alüminyum kutu, plastik kaplar ve tenekeler mavi renkli torbalara/kotulara atılmalıdır. Bunlar geri kazanılması gerekli değerli atıklardır. Bu atıklardan yeni kağıtlar, kartonlar, plastik kutular, camlar, alüminyum kutular üretmek mümkündür. Ambalaj atıkları çöp değildir. Kaynakların korunması, sera gazı salınımının azaltılması, enerjinin korunması ve sürdürülebilir kalkınma için ambalaj atıkları geri kazanılmalıdır. Ambalaj atıkları ev ve işyerlerinde mavi renkli torbalara veya kaplara konarak belediyenin belirlediği günlerde toplanmalıdır. Böylece, ambalaj atıklarının kirlenmesi ve ıslanması önlenmelidir.

Evsel çöpler, kesinlikle mavi renkli ambalaj atığı torbalarına atılmamalıdır. Evde ve işyerlerinde oluşan pişmiş/pişmemiş mutfak atıkları, yaş sebze ve meyve atıkları kahverengi ıslak çöp kutusuna atılmalıdır.

Belediyeler, ambalaj atık toplama işlemini sigortalanmış ve kayıt altına alınmış sokak toplayıcıları ile yapabilir.

Ambalaj atıklarının ev ve işyerlerinde ayrı toplaması ile ilgili yeterli eğitim programları ve alt yapı çalışmaları yapılmalıdır. Türkiye’de sera gazı salınımının azaltılması için ambalaj atıkları kaynaktan ayrı toplanmalıdır. Ayrı toplama işlemine gelir düzeyi yüksek bölgelerden başlanılmalıdır.

Geri dönüşüm ekonomisi ile doğal kaynakların korunması yanında ülkemize yaklaşık olarak %2 oranında yeni istihdam sağlanabilir. Ambalaj atıkların geri kazanılması ve tekrar kullanılması ile A.B.D. Pennsylvania’da 82.000 kişiye yeni iş imkanı sağlanmıştır. Geri kazanılan ambalaj atıkların ekonomisine katkısı yıllık 18 milyar dolar olmuştur.

Ev ve işyerlerinde tıbbi atıklar, ambalaj atıkları ve diğer tehlikeli atıklar; evsel çöp kaplarına atılmadığı ve yağmur suyu ile ıslanmadığı zaman evsel çöp miktarının önemli miktarda azalacağı görülecektir. Meydan, cadde ve sokaklarındaki çirkin görüntüler ortadan kalkacaktır. Ambalaj atıklarının insan sağlığını hiçe sayacak usulde toplanması önlenecektir. Sokak toplayıcıları diye bir kavram kalmayacaktır. Bu insanlar modern toplama sistemine entegre edilecektir.

Tehlikeli atıklar ayrı toplanacağı için evsel çöp depolama alanı tehlikeli atık depolama alanı olmayacaktır.

Belediyeler, ev ve işyerlerinden evsel çöpleri haftada bir toplamalıdır. Evsel çöp toplama sistemini değiştirilmelidir. Hangi gün, hangi saatte, hangi bölge, meydan, cadde ve sokakta evsel

SOKAKLAR ÇÖPLÜK OLMASIN



çöplerin toplanacağı kamuoyuna duyurulmalıdır. Toplama günü ve saati kamuoyu ile paylaşılmadan değiştirilmemelidir. Toplama saatinden önce atıkların belirtilen yere yarım saat önce konması şartı kamuoyuna anlatılmalıdır. Toplama saatinden sonra atıkları koymaları halinde ne gibi sıkıntıların oluşacağı ve yaptırımların uygulanacağı herkese anlatılmalıdır. Eysel çöplerin meydan, cadde ve sokaklara nasıl konacağı, kamuoyu ile paylaşılmalıdır. Bu konuda belediyeler broşürler basmalı ve web sayfaları oluşturmalarıdır. Toplamada vatandaşların yaşadıkları sorunlar dikkate alınmalıdır. Şikâyetler için vatandaşın kolayca ulaşacağı telefon numarası ve e-mail adresi kamuoyu ile paylaşılmalıdır.

Torba veya poşet ile toplanacak evsel çöpler, kesinlikle sızdırmaz ve delinmeye dayanıklı olmalıdır. Belediyeler, konteynırların ve torbaların özelliklerini ve boyutlarını kamuoyu ile paylaşmalıdır. Torba ve konteynırların boyutları bir haftalık evsel çöpü alacak kapasitede olmalıdır.

Çöp konteynırları meydan, cadde ve sokaklardan kaldırıldığı ve ev/iş yerlerinde uygun yerlere yerleştirildiği, ambalaj atıkları ile tehlikeli atıkları evsel atıklardan ayrı toplanmaya başladığı zaman evsel çöp toplama maliyetinin fevkalade düşeceği görülecektir. Eysel çöpleri toplama ve bertaraf tesisine taşıma maliyeti, çöple ilgili toplam maliyetin %50'sini oluşturmaktadır.

Eysel çöplerin ekonomik ve çevre ile uyumlu toplanması ile ilgili çeşitli modeller bulunmaktadır. Bu evsel çöp toplama modelleri az yakıt tüketmeyi, az işçiliği, zaman israfını önlemeyi ve daha fazla evsel çöp toplamayı esas almaktadır. Belediyelerin taşıma ve işçilik maliyetini azaltmaları için bu konuda çalışma yapmalıdırlar.

Bugün bazı gelişmiş ülkelerde, evsel çöpler, 15 günde bir toplanmaktadır.

İngiltere'de bir hafta çöp toplanırken takip eden hafta ambalaj atıkları toplanmaktadır. Yani çöpler, 15 günde bir toplanmaktadır.

Eysel çöpler kesinlikle ambalaj atıkları ve tehlikeli atıklarla birlikte veya aynı günde toplanmamalıdır. Belediyeler toplama sistemi oluştururken buna mutlaka dikkat etmelidirler.

Tehlikeli atıkların çıkması kuvvetle muhtemel sanayi, sağlık merkezleri, bazı oteller ve laboratuvarların evsel, ambalaj ve tehlikeli atıkları kesinlikle ayrı toplanmalıdır. Buralarda ayrı bir toplama planlaması ve sistemi oluşturulmalıdır.

Belediyeler, evsel çöpleri nasıl toplayacaklarını, meydan, cadde ve sokaklardaki çöp konteynırlarını nasıl kaldıracaklarını ve bu konuda nasıl bir yatırım yapacaklarını programlarına almalıdırlar. Şehirde, insan sağlığını hiçe sayan çöp toplama sistemine nasıl son vereceklerini izah etmelidirler.

Çöp toplama bedellerini nasıl azaltacaklarını kamuoyu ile paylaşmalıdırlar.

Eysel çöp konteynırları meydan, cadde ve sokaklardan kaldırılıp ambalaj atıkları geri kazanılmaya başladığı ve sızıntı suları ile ilgili sorunlar giderildiği zaman evsel çöp miktarı en az %35

SOKAKLAR ÇÖPLÜK OLMASIN



oranında azalacak ve çöp taşıma maliyeti de o oranda azalacaktır. Bu da belediyelerin bütçelerine önemli katkı sağlayacaktır.

Ev ve işyerlerinde tamir bakım sonucu çıkan atıklar evsel çöp kaplarının içine atılmamalıdır. Bu tür atıklar ayrı olarak toplanmalıdır. Belediyeler **alo moloz** hattı sistemi kurarak bu konuda hizmet verebilirler. Toplanan bu atıklar tekrar değerlendirilebilir.

Belediye başkanları, ambalaj atıklarını kaynakta ayrı toplama sistemleri ile ilgili nasıl bir yapı oluşturacaklarını kamuoyu ile mutlaka paylaşmalıdırlar. Kaynakların sürdürülebilir yönetimi için ambalaj atıklarının kaynakta ayrı toplanması ve ekonomiye geri kazandırılması gerekmektedir. Ambalaj atıkları geri kazanım ekonomisi oluşturulması gerekmektedir. Çalışana önem veren belediye başkanları, ambalaj atıklarını vahşi şekilde toplamaya son verecek projelerini açıklamalıdırlar.

Temel olay çöp oluşturmak değil çöp miktarını azaltmak olmalıdır. Ev ve işyerlerinde evsel çöplerin nasıl azaltılacağı toplumun tüm kesimi ile paylaşılmalıdır. Doğamızı korumak istiyorsak daha az çöp üretmeliyiz. Evsel çöp miktarını azaltmak, ambalaj atıklarını geri kazanmak ve tehlikeli atıkları ayrı toplamak istiyorsak artık alışkanlığımızı değiştirelim.



Fotoğraf 6. Ayıplı Çöp Konteynırı Görüntüleri